

# MASS FOR FIVE VOICES

## Kyrie

Edition by Carlos Rodríguez Otero

William Byrd (c.1540-1623)

Superius (Soprano) K Y- ri- e e- lei- Ky - ri - e e - lei - - - -

Contratenor (Alto) K Y- ri- e e- Ky - - ri - e e - lei -

Tenor Primus (Tenor 1) K Y- ri- e e- Ky - - ri - e e - lei -

Tenor Secundus (Tenor 2) K Y- ri- e e- Ky - - ri -

Bassus (Bass) K Y- ri- e e- lei- Ky - - ri -

4 - - - son, Ky - ri - e e -

Ky - - ri - e e - lei - - - son, Ky - ri -

- - - son, Ky - ri - e e - lei - - -

e e - lei - - - son, Ky - ri - e e -

Ky - - ri - e e - lei - - -

8 lei - - son. Chri - ste e - lei - son, Chri - ste e - lei -

e e - lei - son. Chri - ste e - lei - - son, Chri - ste e -

- - son. Chri - ste e - lei -

lei - - son. Chri - ste e - lei - son. Chri -

- - son.



son, Chri - ste e - lei - son.  
 lei - son, Chri - ste e - lei - son.  
 son, Chri - ste e - lei - son, Chri - ste e - lei - son.  
 ste e - lei - son, Chri - ste e - lei - son, Chri - ste e - lei - son.  
 Chri - ste e - lei - son, Chri - ste e - lei - son.



Ky - rie e - lei - son, Ky - ri - e, Ky - ri -  
 Ky - ri - e e - lei - son, Ky - ri - e,  
 Ky - ri - e e - lei - son, Ky - ri - e e - lei -  
 Ky - ri - e e - lei - son, Ky -  
 Ky - ri - e e - lei - son, Ky - ri - e e - lei - son,



e e - lei - son, e - lei - son.  
 Ky - ri - e e - lei - son, Ky - ri - e e - lei - son.  
 son, Ky - ri - e e - lei - son.  
 ri - e e - lei - son.  
 Ky - ri - e e - lei - son.

# Gloria

26

Glo - ri - a in ex - cel - sis De - o.\*

S. Et in ter - ra pax ho - mi - - - - ni - bus

A. Et in ter - ra pax ho - mi - ni - bus bo -

T1. Et in ter - ra pax ho - mi -

T2.

B.

6

bo - næ vo - lun - ta - - - tis. Lau - da -

- næ vo - lun - ta - tis, bo - næ vo - lun - ta - - - tis. Lau - da -

- ni - - - bus bo - næ vo - lun - ta - tis. Lau - da -

Lau - da - mus

Lau - da -

11

- mus te. Be - ne - di - ci - mus te. A - do -

- mus te. Be - ne - di - ci - mus te. A - do - ra - mus - te. Glo -

- mus te. Be - ne - di - ci - mus - te. A - do - ra - mus te. Glo - ri - fi - ca -

te. Be - ne - di - ci - mus te.

- mus te. Be - ne - di - ci - mus te.

\*: Alternatively, this intonation could be sung a fifth lower/fourth higher.

ra - mus te. Glo - ri - fi - ca - mus\_ te.  
 ri - fi - ca - mus\_ te. Glo - ri - fi - ca - mus te. Glo - ri - fi - ca - mus\_  
 - mus\_ te. Glo - ri - fi - ca - mus te.  
 Glo - ri - fi - ca - - mus  
 A - do - ra - mus - te. Glo - ri - fi - ca - mus\_\_\_\_\_

Gra - ti - as a - gi - mus ti - - bi pro - pter ma - gnam  
 te. Gra - ti - as a - gi - mus ti - bi pro - pter ma - gnam  
 Gra - ti - as a - gi - mus ti - - bi pro - pter ma - gnam  
 te. Gra - ti - as a - gi - mus ti - bi pro - pter ma - gnam glo - ri -  
 te. Gra - ti - as a - gi - mus ti - - bi pro - pter ma - gnam

glo - ri - am tu - - am. Do - mi - ne De - us, Rex\_ cæ - le - stis,  
 glo - ri - am tu - - am. Do - mi - ne De - us, Rex  
 glo - ri - am tu - am. Do - mi - ne De - us,  
 am tu - - am. Do - mi - ne De - us, Rex cæ - le -  
 glo - ri - am tu - - am.

30 **6**

De - - us, Pa - ter om - ni - - po - tens.  
 cæ - le - stis, De - us Pa - ter om - ni - - po - tens.  
 Rex cæ - le - stis, De - us Pa - ter om - ni - po - tens.  
 - stis, De - us Pa - ter om - ni - - po - tens.

Do -

34

Do - mi-ne fi - li u - ni - ge - ni - te, Je - su Chri - ste,  
 Do - mi-ne fi - li u - ni - ge - ni - te, Je - su  
 Do - mi-ne fi - li u - ni - ge - ni -  
 - mi-ne fi - li u - ni - ge - ni - te, Je - su Chri -

39

Je - su Chri - ste, *Je - su Chri - ste.*  
 Chri - ste, Je - su Chri - ste.  
 te, Je - su Chri - ste.  
 - - - ste, Je - su Chri - ste. Do - mi-ne  
 ste, Je - su Chri - - - - - ste. Do - mi -

Do - mi-ne De - us A - gnus De - i, Fi - li - us  
 De - us A - gnus De - i, Fi - li - us Pa -  
 ne De - us A - gnus De - i, Fi - li - us Pa -

Qui tol - lis pec - ca - ta mun -  
 Pa - tris:  
 Qui tol - lis pec - ca - ta mun - di: mi - se - re - re no -  
 - tris: Qui tol - lis pec - ca - ta  
 - tris:

-di: mi - se - re - re no - bis. Qui tol -  
 bis, mi - se - re - re no - bis.  
 mun - di: mi - se - re - re no - bis. Qui  
 Qui tol - lis

59

lis pec - ca - ta mun - di: su - sci-pe de - pre - ca - ti -  
 tol - lis pec - ca - ta mun - di: su - sci-  
 pec - ca - ta mun - di: su - sci-pe de - pre - ca - ti - o - nem

64

o - nem, de - pre - ca - ti - o - nem no - stram.\_\_\_\_  
 Qui  
 pe de - pre - ca - ti - o - nem no - stram.  
 no - stram, de - pre - ca - ti - o - nem no - stram.\_\_\_\_

68

Qui se - des ad dex - te - ram Pa - tris,  
 se - des ad dex - te - ram Pa - tris: ad dex - te - ram\_\_\_\_  
 Qui se - des ad dex - te - ram Pa - tris: mi - se - re - re no -  
 Qui se - des ad dex - te - ram Pa -

mi - se - re - re no - - - - bis, mi - se -  
 — Pa - tris, Pa - tris: mi - se - re - re no - bis,  
 bis. mi - se - re - re no - - - bis, mi - se - re - re  
 tris: mi - se - re - re no - - bis,

re - re no - - - bis. Quo - ni - am tu so - lus San -  
 Quo - ni - am tu so - lus San - -  
 mi - se - re - re no - - bis. Quo - ni - am tu so - lus San - ctus,  
 no - - - bis. Quo - ni - am tu so - lus San -  
 mi - se - re - re no - bis. Quo - ni - am tu so - lus San -

ctus, tu so - lus Do - mi - nus, tu  
 ctus, tu so - lus Do - - - mi - nus, tu so -  
 tu so - lus Do - mi - nus, tu so - lus  
 ctus, tu so - lus Do - mi - nus,  
 ctus, tu so - lus Do - - - mi - nus,



85

so - lus Al - tis - si - mus, Al - tis - si - mus,  
 lus Al - tis - si - mus, Je -  
 Al - tis - si - mus, Je - su Chri - ste.  
 tu so - lus Al - tis - si - mus, tu so -  
 tu so - lus Al - tis - si -

89

Je - su Chri - ste, cum  
 - su Chri - ste. Je - su Chri - ste,  
 Je - su Chri - ste, cum San -  
 lus Al - tis - si - mus, Je - su Chri - ste,  
 - mus. Je - su Chri - ste, cum

93

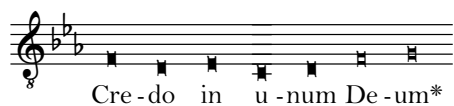
San - cto Spi - ri - tu, cum San - cto Spi - ri -  
 cum San - cto Spi - ri - tu  
 cto Spi - ri - tu, cum San - cto Spi - ri -  
 cum San - cto Spi - ri - tu in  
 San - cto Spi - ri - tu, cum San - cto Spi - ri -

tu in glo - ri - a De - i Pa - - - tris, in  
 in glo - ri - a De - i Pa - tris,  
 tu in glo - ri - a De - i Pa -  
 glo - ri - a De - i Pa - tris, in glo - ri -  
 tu in glo - ri - a De - i

glo - ri - a De - i Pa - - - tris, De - i  
 in glo - ri - a De - i Pa - - - tris, De -  
 - - - tris. in glo - ri - a De -  
 a De - i Pa - tris, in glo - ri - a De -  
 Pa - tris, in glo - ri - a De - i Pa - - -

Pa - - - tris. A - - - - - men.  
 - i Pa - tris. A - - - men. A - - - - - men.  
 i Pa - tris. A - - - - - men.  
 - i Pa - tris. A - - - - - men. A - - - - - men.  
 tris. A - - - - - men.

# Credo



S. Pa - trem om - ni - po - ten - - tem, fa - cto - rem cæ -

A. Pa - rem om - ni - po - ten - tem, fa - cto - rem.

T1. Pa - trem om - ni - po -

T2.

B.

5

- li et ter - ræ, et ter - - ræ, et ter - - -

cæ - - li, fac - to - rem cæ - - li et ter - -

ten - tem, fa - cto - rem cæ - - li et ter - -

10

ræ, vi - si - bi - li - um om - ni - um et in - vi -

ræ, vi - si - bi - li - um om - ni - um et in - vi - si -

ræ, vi - si - bi - li - um om - ni - um et in - vi -

vi - si - bi - li - um om - ni - um et in - vi -

vi - si - bi - li - um om - ni - um.

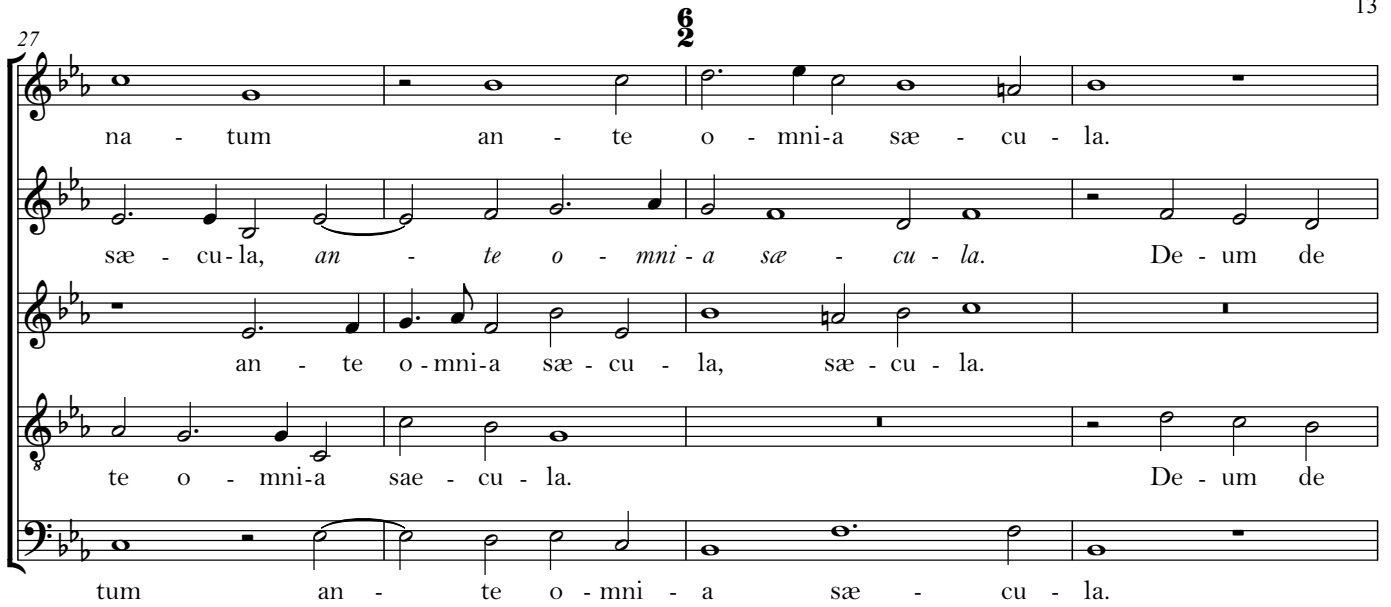
\*: Alternatively, this intonation could be sung a fifth lower/fourth higher.

- si - bi - li - um. Et in u - num Do - mi - num Je - sum  
 bi - li - um. Et in u - num Do - mi - num Je - sum  
 si - bi - li - um. Et in u - num Do - mi - num Je - sum  
 - si - bi - li - um. Et in u - num Do - mi - num Je - sum Chri -  
 Et in u - num Do - mi - num Je - sum Chri -

Chri - - - stum, Fi - li - um De - i u -  
 Chri - - - stum, Fi - li - um De - - i  
 Chri - - - stum, Fi - li - um De - i u - ni - ge -  
 - - - stum, Fi - li - um De - i u - ni - ge - ni -  
 - - - stum, Fi - li - um De - i u -

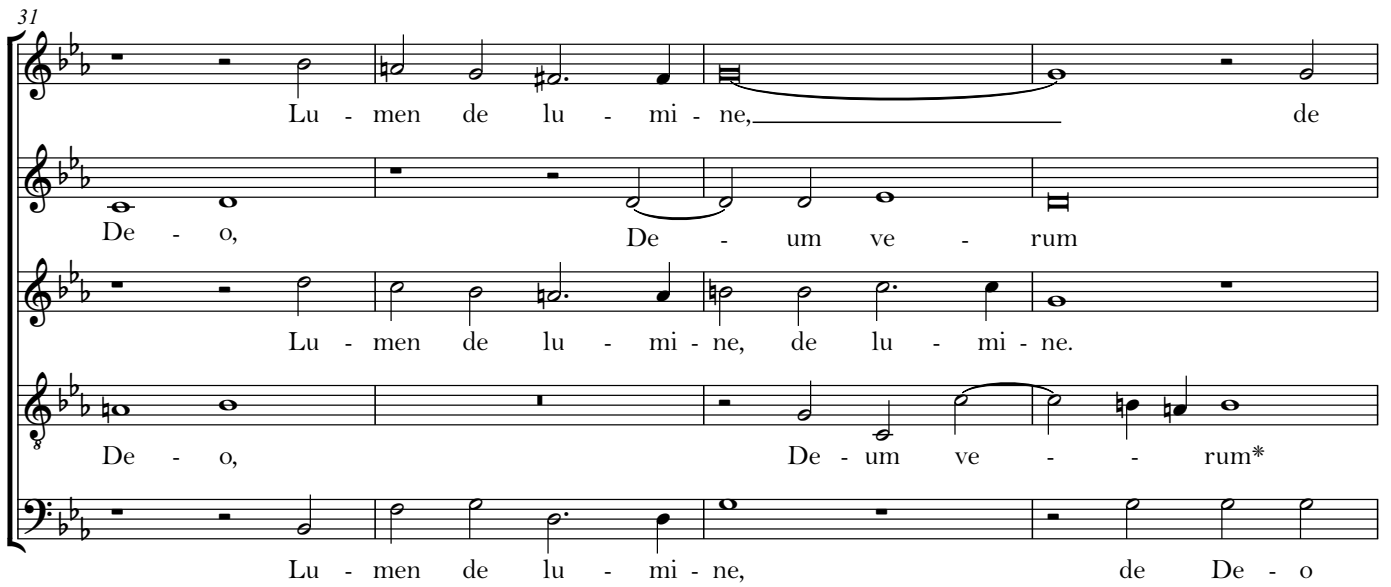
- ni - ge - ni - tum: et ex Pa - tre  
 u - ni - ge - ni - tum: et ex Pa - tre na - tum an - te o - mni - a  
 - - - ni - tum: et ex Pa - tre na - - - tum  
 tum: et ex Pa - tre na - tum an -  
 - ni - ge - ni - tum: et ex Pa - tre na -

27 **6**



na - tum an - te o - mni-a sæ - cu - la.  
 sæ - cu - la, an - te o - mni - a sæ - cu - la. De - um de  
 an - te o - mni - a sæ - cu - la, sæ - cu - la.  
 te o - mni-a sæ - cu - la. De - um de  
 tum an - te o - mni - a sæ - cu - la.

31



Lu - men de lu - mi - ne, de  
 De - o, De - um ve - rum  
 Lu - men de lu - mi - ne, de lu - mi - ne.  
 De - o, De - um ve - - - rum\*  
 Lu - men de lu - mi - ne, de De - o

35



De - o ve - - - - ro, ge - ni - tum non  
 de De - o ve - - - - ro, ge - ni - tum non  
 ge - ni - tum non  
 ge - ni - tum non  
 ve - - - - ro, ge - ni - tum non

\*: Source has 'vero'.

fa - ctum, con - sub - stan - ti - a - lem Pa - tri,

fa - ctum, con - sub - stan - ti - a - lem Pa - tri,

fa - ctum, con - sub - stan - ti -

fa - ctum, con - sub - stan - ti - a - lem Pa - tri,

fa - ctum, con - sub - stan - ti -

per quem om - ni - a fa - cta sunt,

per quem om - ni - a fa - cta sunt, per quem om - ni -

a - lem Pa - tri; per quem om - ni - a

per quem om - ni - a fa -

a - lem Pa - tri; per quem

per quem om - ni - a fa - cta

a fa - cta sunt, fa - cta sunt, per quem

fa - cta sunt, per quem om - ni - a fa - cta

- cta sunt, per quem om - ni - a fa - cta

om - ni - a fa - cta sunt,

51

sunt, fa - - - cta sunt.

om - ni - a fa - - - cta sunt. Qui pro -

sunt, fa - - - cta - sunt.

sunt, fa - - - cta sunt, fa - cta - sunt.

per quem om - ni - a fa - - - cta sunt.\* Qui pro -

55

- pter nos ho - mi - nes et pro - pter no - stram sa - lu -

Qui pro - pter nos ho - mi - nes et pro - pter no - stram

- pter nos ho - mi - nes et pro - pter no - stram sa - lu - - - tem

60

- - - - tem de - scen - dit, de - scen - dit de cæ - -

sa - lu - - - tem de - scen - dit de

de - scen - dit, de - scen - dit de cæ - - -

\*: Source has breve with fermata here.

Et in - car - na - tus  
lis, de cae - - - lis.

Et in - car - na - tus est de Spi - ri -  
cae - - - lis. Et in - car - na - tus est de  
lis, de cae - - - lis.

est de Spi - ri - tu San - - - cto ex Ma -  
tu San - - - cto ex Ma - ri - a Vir - - - gi -  
Spi - ri - tu San - - - cto ex Ma - ri - a Vir - - - gi -

ri - a Vir - - - gi - ne, et ho - mo fa - ctus est,  
ne, et ho - mo fa - ctus est, et ho - mo fa - ctus est, fa -  
ne, vir - gi - ne, et ho - mo fa - ctus est, et ho - mo fa - ctus



6  
2

79

et ho - mo fa - ctus est, fa - ctus est.

- ctus est, et ho - mo fa - ctus est, fa - ctus est.

est, fa - ctus est, fa - ctus est.

83

Cru - ci - fix - us e - ti - am pro no - - - -

Cru - ci - fix - us e - ti - am pro no - - - -

Cru - ci - fix - - - - us e - ti - am pro no - - - -

Cru - ci - fi - xus e - ti - am pro no - - - -

Cru - ci - fix - us e - ti - am pro no - - - -

87

bis sub Pon - ti - o Pi - la - to, pas - sus et se -

bis sub Pon - ti - o Pi - la - to, pas - sus et se - pul - tus

bis sub Pon - ti - o Pi - la - to, pas - sus, et se - pul - tus

bis sub Pon - ti - o Pi - la - to, pas - sus, et se - pul -

bis pas - sus et se -

pul - tus est. Et re - sur - re - xit ter - ti - a di -  
 est, se pul - tus est. Et re - sur - re - xit ter - ti - a di -  
 est, se - pul - tus est. Et re - sur - re - xit ter - ti - a di -  
 - tus est. Et re - sur - re - xit ter - ti - a di - e  
 pul - tus est. Et re - sur - re - xit ter - ti - a di - e

- e se - cun - dum Scri - ptu - ras.  
 - e se - cun - dum Scri - ptu - ras. Et  
 - e se - cun - dum Scri - ptu - ras, Et a -  
 se - cun - dum Scri - ptu - ras, se - cun - dum Scri - ptu - ras.  
 - e se - cun - dum, se - cun - dum Scri - ptu - ras.

Et a - scen - dit in cæ - lum, cæ - lum, se - det ad  
 a - scen - dit in cæ - lum, se - det ad dex - te - ram Pa -  
 scen - dit in cæ - lum, se - det ad se - det ad dex - te -  
 Et a - scen - dit in cæ - lum,  
 Et a - scen - dit in cæ - lum,

\*: Source has 'di-' here

107

dex - te - ram Pa - tris. Et i - te - rum ven - tu - rus  
 tris, Pa - tris.  
 ram Pa - tris, Pa - tris. Et i - te - rum ven - tu - rus  
 se - det ad dex - te - ram Pa - tris. Et i - te - rum ven - tu - rus  
 se - det ad dex - te - ram Pa - tris.

112

est cum glo - ri - a, ju - di - ca - re vi - vos et mor - tu -  
 cum glo - ri - a, ju - di - ca - re vi - vos et mor - tu -  
 est Vi - vos et mor - tu -  
 est Vi - vos et mor - tu - os,  
 cum glo - ri - a, ju - di - ca - re vi - vos et mor - tu -

117

os, cu - jus re - gni non e - rit fi - nis,  
 os, cu - jus re - gni non e - rit fi -  
 os, cu - jus re - gni non e - rit, non e - rit  
 cu - jus re - gni non e - rit fi - nis,  
 os, cu - jus re - gni non e - rit fi - nis,

— non e - rit fi - nis.  
 - nis, non e - rit fi - nis. Et in Spi - ri-tum  
 fi - nis, non e - rit fi - nis. Et  
 non e - rit fi - nis, fi - nis.  
 — non e - rit fi - nis.\*

San - ctum Do - mi-num et vi - vi-fi-can - tem et vi - vi-fi - can -  
 in spi - ri-tum San - ctum Do - mi - num et vi - vi-fi  
 Et in Spi - ri-tum Sanc - tum Do - mi - num et

- tem, qui ex Pa - tre Fi - li - o - que pro - ce -  
 can - tem, qui ex Pa - tre Fi - li - o - que pro-ce -  
 vi - vi-fi-can - tem, qui ex Pa - tre Fi - li -

\*: Source has breve with fermata here.

137

qui cum Pa - tre et Fi - li - o  
 -dit, pro - ce - dit, qui cum Pa - tre et Fi - li -  
 -dit, pro - ce - dit,  
 qui cum Pa - tre et Fi - li - o  
 o - que pro - ce - dit,

142

si - mul ad - o - ra - tur, ad - o - ra -  
 o si - mul ad - o - ra - tur, ad - o - ra -  
 si - mul ad - o - ra - tur, si - mul a - do - ra -

147

tur et con - glo - ri - fi - ca - tur, et con - glo - ri - fi - ca - tur,  
 - tur et con - glo - ri - fi - ca - tur, et  
 tur et con - glo - ri - fi - ca - tur, et con - glo -

151

qui lo - cu - tus est, qui lo - cu - tus est per Pro - phe - -  
 con - glo - ri - fi - ca - tur, qui lo - cu - tus est per Pro - phe - -  
 ri - fi - ca - tur, qui lo - cu - tus est per Pro - phe - -

156

tas. Et u - - nam, san - - - ctam, Ca - tho -  
 tas. Et u - - nam, san - - - ctam, Ca - tho -  
 Et u - - nam, san - - - ctam, Ca -  
 tas. Et u - - nam, san - - ctam, Ca - tho -  
 Et u - - nam, san - - - ctam, Ca -

161

- li - cam et A - po - sto - li - cam Ec - cle - si - am, et  
 - li - cam et A - po - sto - li - cam Ec - cle - si - am, et  
 tho - li - cam et A - po - sto - li - cam Ec - cle - si - am, et  
 - li - cam et A - po - sto - li - cam Ec - cle - si - am, et  
 tho - li - cam et

165

A - po - sto - li - cam Ec - cle - si - am. Con - fi - te - or u -

A - po - sto - li - cam Ec - cle - si - am. Con - fi - te - or u -

A - po - sto - li - cam Ec - cle - si - am. Con - fi - te - or

A - po - sto - li - cam Ec - cle - si - am. Con - fi - te - or u -

A - po - sto - li - cam Ec - cle - si - am.

169

- num bap - ti - sma in re - mis - si - o - nem pec - ca - to - rum,

- num bap - ti - sma in re - mis - si - o - nem, in re -

u - num bap - ti - sma in re -

num bap - ti - sma in re - mis - si - o - nem pec - ca - to - rum,

174

in re - mis - si - o - nem pec - ca - to - rum. Et ex -

mis - si - o - nem pec - ca - to - rum, pec - ca - to - rum. Et

mis - si - o - nem pec - ca - to - rum, pec - ca - to - rum. Et ex -

in re - mis - si - o - nem pec - ca - to - rum. Et ex -

Et ex -

pe - cto re - sur-re-cti - o - nem, re - sur-re-cti - o -  
 - ex - pe - cto re - sur-re-cti - o - nem, re -  
 pe - - - cto re - sur-re-cti - o - nem, re - sur-re-cti -  
 pec - - - to re - sur - re - cti - o - - nem  
 pe - - - cto re - sur - re - cti - o - - nem,

- nem mor - tu - o - - - rum, et vi - tam ven - tu - ri  
 - sur-re-cti - o - - nem mor - tu - o - rum, et vi - tam ven - tu - ri sæ -  
 o - nem mor - tu - o - rum, et vi - tam ven - tu - ri sæ - cu -  
 mor - tu - o - - - rum,  
 re - sur-re-cti - o - - nem mor - tu - o - - rum, —

sæ - cu - li, et vi - tam ven - tu - ri,  
 - cu - li, et vi - tam ven - tu - ri,  
 li, et vi - tam ven - tu - ri sæ - cu - li, et vi - tam ven - tu -  
 et vi - tam ven - tu - ri sæ - cu - li, et vi -  
 et vi - tam ven - tu - ri sæ - cu - li, et vi - tam ven - tu - ri



193

et vi - tam ven - tu - ri sæ - - - cu - li.  
 et vi - tam ven - tu - ri sæ - - - cu - li.\*  
 ri sæ - - - cu - li, sæ - - - cu - li.\*  
 tam ven - tu - ri sæ - - - cu - li, sæ - - - cu - li.  
 sæ - - - cu - li, ven - tu - ri sæ - - - cu - li.\*

197

A - - - - - men. A - - - - - men.  
 A - - - - - men. A - - - - - men.  
 A - - - - - men. A - - - - - men.  
 A - - - - - men. A - - - - - men.  
 A - - - - - men. A - - - - - men.

\*: Source has semibreve with fermata here.

# Sanctus

S. *San - - - - - ctus, San - -*

A. *San - - - - - ctus, San -*

T1. *San - - - - - ctus,*

T2. *San - - - - -*

B. *San - - - - - ctus, San -*

6 *- - - - - ctus, San - - - - -*

*- - - - - ctus, San - - - - - ctus, San -*

*San - - - - - ctus, San - ctus,*

*ctus, San - - - - - ctus, San - -*

*- - - - - ctus, San - - - - - ctus, San - -*

11 *ctus, San - - - - - ctus:*

*- - - - - ctus, San - - - - - ctus:*

*San - - - - - ctus:*

*- - - - - ctus, San - - - - - ctus:*

*ctus, San - - - - - ctus:*

15

Do - mi-nus De - us Sa - ba - oth, Do - mi - nus  
 Do - mi-nus De - us Sa - - ba - oth, Do - mi - nus  
 Do - mi - nus De -  
 Do - mi-nus De - us Sa - ba - oth, Do - mi - nus  
 Do - mi-nus De - us Sa - ba - oth, Do - mi - nus

19

De - - us Sa - - ba - oth.  
 De - us Sa - - - ba - oth. Ple - ni sunt cæ - li et  
 us Sa - ba - oth, Sa - ba - oth. Ple - ni sunt  
 De - us Sa - - ba - oth.  
 De - us Sa - - ba - oth.

24

— ter - - ra, et ter - ra glo - ri - a tu -  
 cæ - li et — ter - - ra, et ter - - ra glo -  
 Ple - ni sunt cæ - li et ter - - - ra

a, glo - ri - a tu - - - -  
 - ri - a tu - - - - a, glo - ri - a tu - - - -  
 glo - ri - a tu - - - - a, glo - ri - a tu -

O - san - na in ex - cel - sis, in -  
 - - - - a. O - san - na in ex - cel - sis,  
 - - - - a. O - san - na in ex -  
 O - san - na in ex - cel - sis, O -  
 - - - - a. O - san - na in ex - cel - sis,

- ex - cel - sis, O - san - na in ex -  
 O - san - na in ex - cel - sis, O - san - na  
 cel - sis, in ex - cel - sis,  
 san - na in ex - cel - sis, in ex - cel - -  
 O - san - na in ex - cel - sis, in ex -

43

cel - sis, in ex - cel - sis.  
 in ex - cel - sis, O - san - na in ex - cel - sis.  
 O - san - na, O - san - na in ex - cel - sis.  
 -sis, O - san - na in ex - cel - sis.  
 cel - sis, O - san - na in ex - cel - sis.

### Benedictus

S. Be - ne - di - ctus qui ve - - - -  
 A. Be - ne - di - ctus  
 T1.  
 T2. Be - ne - di - ctus qui ve - - - nit, qui ve -  
 B.

6  
 - nit in no - mi - ne Do - mi - ni, in  
 qui ve - - - - nit in no - mi - ne Do - mi -  
 nit in no - mi - ne Do - mi - ni, in no - mi - ne Do -

no - mi - ne Do - - mi - ni, in no - mi - ne Do - -  
 ni, in no - mi - ne Do - mi - ni, Do - - -  
 - - - - - mi - ni, in no - mi - ne Do - - -

- mi - ni. O - san - na in ex - cel - sis. in ex - cel - sis,  
 - mi - ni. O - san - na in ex - cel - sis, O - san - na  
 O - san - na in ex - cel - sis, O - san - na  
 - mi - ni. O - san - na in ex - cel - sis,  
 O - san - na in ex - cel - sis,

O - san - na in ex - cel - sis,  
 in ex - cel - sis, O - san - na in ex - cel -  
 in ex - cel - sis, in ex - cel - - sis, O -  
 in ex - cel - - sis, O - san - na,  
 O - san - na in ex - cel - sis, in ex - cel - sis,

25

in ex - cel - sis.

sis, O - san - na in ex - cel - sis.

san - na in ex - cel - sis.

O - san - na in ex - cel - sis.

O - san - na in ex - cel - sis.\*

## Agnus Dei

S. A - gnus De - i, qui tol - lis pec - ca - ta mun -

A. A - gnus De - i, qui tol - lis pec - ca - ta

T1. A - gnus De - i,

T2.

B.

6

- di, pec - ca - ta mun - di, mi -

mun - di, pec - ca - ta mun - di,

qui tol - lis pec - ca - ta mun - di,

\*: Source has breve with fermata here.

se - re - re no - - - - bis, mi - se -  
 mi - se - re - re no - - - - bis, mi -  
 mi - - se - re - re no - bis, mi - se - re -

re - re no - - - - bis. A - gnus De - i,  
 - se - re - re no - - - - bis. A - gnus De - i, qui  
 - re no - - - - bis.  
 A - gnus De - - - - i, qui  
 A - gnus De - i,

qui tol - lis pec - ca - ta mun - di, mi - se -  
 tol - lis pec - ca - ta mun - - - - di, mi - se -  
 tol - lis pec - ca - ta mun - - - - di, mi -  
 qui tol - lis pec - ca - ta



25

re - re no - bis, mi - se - re - re no - bis, mi - se -  
 re - re no - bis, mi - se - re -  
 se - re - re no - bis, mi - se - re - re no - bis,  
 mun - di: mi - se - re - re no - bis, mi -

30

re - re no - bis. A - gnus De - i,  
 re no - bis. A - gnus De - i,  
 A - gnus De - i,  
 mi - se - re - re no - bis. A - gnus De - i,  
 se - re - re no - bis. A - gnus De - i,

35

**6**  
 qui tol - lis pec - ca - ta mun - di, A - gnus De - i,  
 qui tol - lis pec - ca - ta mun - di, A - gnus De - i  
 qui tol - lis A - gnus De - i,  
 qui tol - lis pec - ca - ta mun - di, A - gnus De - i,  
 qui tol - lis pec - ca - ta mun - di, A - gnus De - i,

qui tol - lis pec - ca - ta mun - - di, do - na no - bis

qui tol - lis pec - ca - ta mun - - di, do - na no -

qui tol - lis pec - ca - ta mun - - di, do - na no -

qui tol - lis pec - ca - ta mun - di,

qui tol - lis pec - ca - ta mun - - di: do - - na no - bis

pa - - - - - cem, do - na no - bis, do -

- bis pa - - - - - cem,

- bis pa - - - - - cem, do - na no - bis pa -

do - na no - bis pa - - - - -

pa - - - - - cem, do - na no - bis, pa - - - - -

- na no - bis pa - - - - - cem, pa - - - - -

do - na no - bis pa - - - - - cem, do - na no - bis pa - -

- cem, do - na no - bis pa - - - - - cem, pa - - - - -

- - - - - cem, do - na no - bis pa - -

- - - - - cem, do - na no - bis pa - - - - -

51

cem, do - na no - bis pa - - - cem.

cem, do - - - na no - bis pa - - - - cem.

cem, do - na no - bis pa - - - cem.

cem, do - na no - bis pa - - - cem.

cem, do - na no - bis pa - - - - - cem.

5. Voc. SVPERIVS. W. Byrd.

Y-ri-e e-lei- fon, ij.

Hirite elei- fon, ij. Chirite elei- fon.

Yrie e-lei- fon. Kyri-e Kyri-e elei- fon, e-lei- fon.

T in terra pax homi- nibus, bone vo-lun-tis. Laudamus te, benedicimus te, adoramus te, glori- ficamus te. Gritias agimus ti- by propter magnam gloriam tu- am.

Domine Deus rex caelestis, Deus pater omnipotens, Domine fi-li vnige- ni- te Je- su Chri- ste. Je- su Chri- ste, ij.

## Editorial Notes

This edition has been transcribed from the first edition, which consists of a full set of partbooks published in London c. 1595, probably by Thomas East (RISM A/I: B 5208).

Original note values are retained; barring is editorial, apart from double and final bars; spelling and punctuation of the texts have been adapted to modern usage; ficta accidentals are placed above the note, and editorial cautionary accidentals are placed in brackets beside the note; editorial text is in italics; ligatures are shown with square brackets. On occasions where a bar of six instead of four minims is appropriate, a small cautionary time signature is provided above the staff in the interest of clarity. Intonations for the *Gloria* and *Credo* are suggestions only, as other chants may be used successfully.

The music has been transposed down by a tone to facilitate SATTB performance.

The editor gratefully acknowledges the use of Mr Steve Sanders' engraving files, as found on CPDL.