

# Missa Defunctorum

Requiem æter-nam  
do-na eis Domine. Do-na  
eis Domine et lux æterna luceat eis.

Petro Antonio Tamburini  
1589 - 1635

## Introitus

Cantus  
Cantus secundus  
Altus primus  
Altus  
Quintus  
Tenor  
Bassus

Re - qui-em æ - ter - nam.---

Source: Manuscript end 16th, early 17th century. Digital copy Biblioteca Italiana Bologna.  
Latin text spelling according to Liber Usualis, Desclé & Socii.  
Original note values. Dashed barlines are editorial.

Missa Defunctorum

2

C Do - na e - is Do - mi - ne, do - na e -

A Do - na e - is Do - mi - ne, do - na e -

Q Do - na e - is Do -

T Do - na e - is Do - mi - ne, do -

B Do - na e - is Do - mi - ne, do -

8

C - is Do - mi - ne, et lux per - pe - tu - a, et lux per - pe - tu - a

A is Do - mi - ne, et lux per - pe - tu - a, et lux per -

Q - mi - ne, et lux per - pe - tu - a

T - na e - is Do - mi - ne, et lux per - pe - tu - a, et lux per - pe - tu -

B - na e - is Do - mi - ne, et lux per - pe - tu - a, et lux per - pe - tu - a lu - ce - at e -

13

C lu - ce - at e - is, lu - ce - at e - is.

A pe - tu - a lu - ce - at e - is, lu - ce - at e - is.

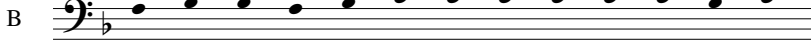
Q lu - ce - at e - is.

T a lu - ce - at e - is, lu - ce - at e - is.

B - is, lu - ce - at e - is, lu - ce - at e - is.

Missa Defunctorum

18



Te — de - cet — hym - nus De - us in Si - on.

19

C Et ti - bi red - de - tur vo - tum in

A Et ti - bi red - de - tur vo - tum, et ti - bi red - de - tur vo - tum in —

Q Et ti - bi red - de - tur vo - tum in Hie -

T Et ti - bi red - de - tur vo - tum, et ti - bi red - de - tur vo - tum

B Et ti - bi red - de - tur vo - tum in Hie -

23

C — Hie - ru - sa - lem. Ex - au - di o - ra - ti -

A — Hie - ru - sa - lem. Ex - au - di o -

Q ru - sa - lem. Ex - au - di o -

T in Hie - ru - sa - lem. Ex - au - di o - ra - ti - o - nem me -

B ru - sa - lem. Ex - au - di o - ra - ti - o -

27

C o - nem me - am, ad te om - nis ca - ro ad te om - nis ca - ro ve - ni - et.

A ra - ti - o - nem me - am, ad te om - nis ca - ro ve - ni - et.

Q ra - ti - o - nem me - am, ad te om - nis ca - ro ve - ni - et.

T - am, ad te om - nis ca - ro ve - ni - et.

B nem me - am, ad te om - nis ca - ro ve - ni - et.

# Kyrie

C Ky - - - - ri - e e - - - le - y - son,

A

Q Ky - - - - ri - e e - - - le - y -

T Ky - - - - ri -

B Ky - - - -

5 C Ky - - - - ri - e

A

Q son, Ky - ri - e e - le - y - son, e -

T e e - le - y - son, e - - - le - y - son,

B - - - - ri - e e - - - -

8 C e - - - - le - y - son.

A

Q - - - le - y - son, Ky - ri - e e - le - y - son.

T e - le - y - son, Ky - ri - e e - le - - - y - son.

B - - - le - y - son, Ky - ri - e e - le - y - son.

Missa Defunctorum

12

C Chri - - - ste e -

A Chri - - - ste e - le - y - son, Chri -

Q Chri - - - ste e - le - - - y - son, -

T Chri - - - ste e - le - - -

B Chri - - - ste e - le - - -

16

C le - - - y - son, Chri - - -

A - - - ste e - le - - -

Q Chri - - - ste e - - - le -

T y - son, Chri - ste e - - - le -

B - y - son, Chri - - - ste e - le -

19

C ste e - le - y - son, Chri - ste e - le - y - son.

A - - - y - - - son.

Q y - son, Chri - ste e - le - - y - son.

T - - - y - son.

B - - - y - - - son.

Missa Defunctorum

23

C Ky - ri - e e - le - - - y - son, Ky - ri - e e -

A Ky - ri - e e - le - y - son,

Q Ky - ri - e e - le - - -

T Ky - ri - e e - - le -

B Ky - ri - e e - le - y - son, Ky -

28

C - le - y - son, Ky - ri - e e - le -

A Ky - ri - e e - le - y - son, Ky - ri -

Q - - y - son, Ky - ri - e e - le - y - son,

T - y - - - son, Ky - ri - e e - - -

B - ri - e e - le - - y - son, Ky - ri -

33

C - - - y - son, Ky - ri - e e - le - y - son.

A e - le - - y - son, Ky - ri - e e - le - y - son.

Q Ky - ri - e e - le - y - son.


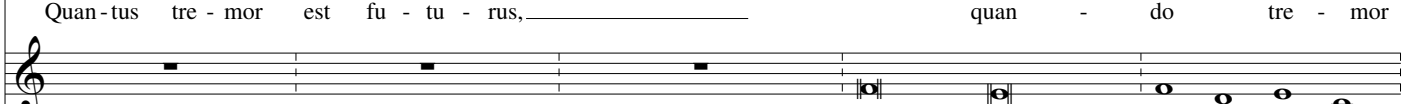

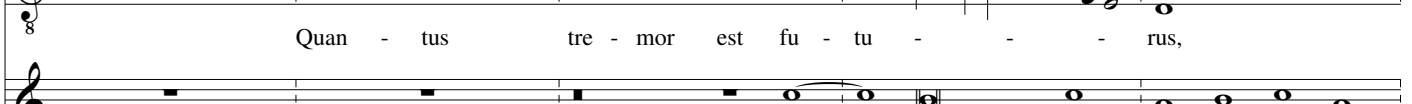
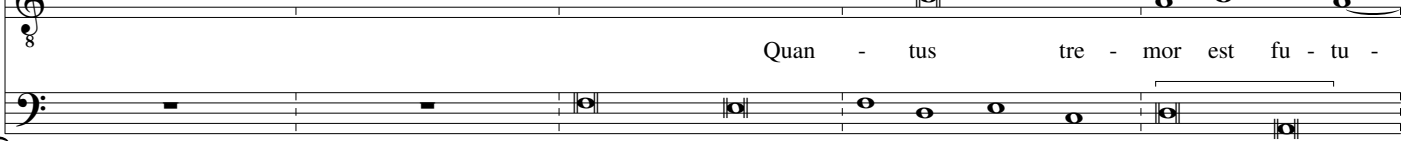
T le - y - son, Ky - ri - e e - le - y - son.

B e e - le - - - y - - - son.

# Dies Iræ

B 

Di - es i - ræ, di - es il - la, sol - vet sæ - clum in fa - vil - la, te - ste Da - vid cum Si - byl - la.

4  
C   
A   
Q   
T   
B 

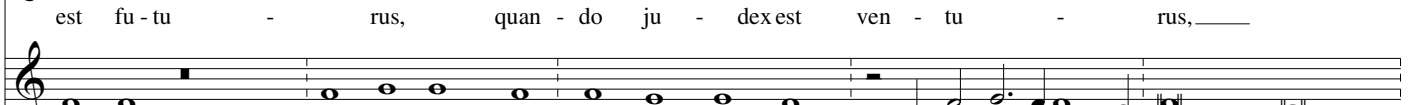
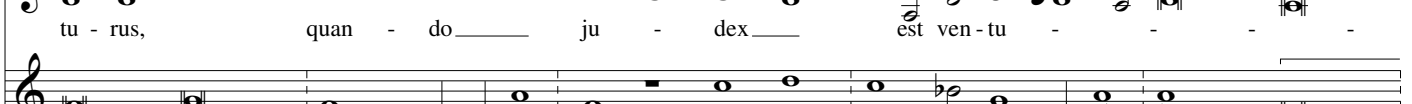
Quan - tus tre - mor est fu - tu - rus, quan - do tre - mor

Quan - tus tre - mor est fu -

Quan - tus tre - mor est fu - tu - rus,

Quan - tus tre - mor est fu - tu -

Quan - tus tre - mor est fu - tu -

9  
C   
A   
Q   
T   
B 

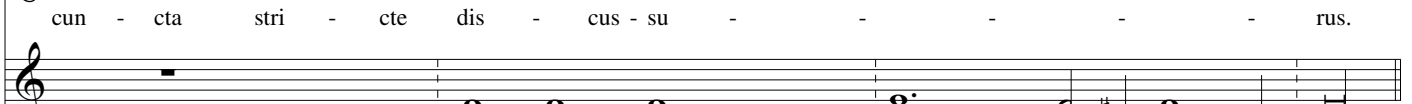
est fu - tu - rus, quan - do ju - dex est ven - tu - rus,

tu - rus, quan - do ju - dex est ven - tu -

quan - do ju - dex est ven - tu - rus, quan - do ju - dex est ven - tu - rus,

- - - rus, quan - do ju - dex est ven - tu - rus, cun - cta stri - cte

rus, quan - do ju - dex est ven - tu - rus, cun - cta

14  
C   
A   
Q   
T   
B 

cun - cta stri - cte dis - cus - su - rus.

rus, cun - cta stri - cte dis - cus - su - rus.

cun - cta stri - cte dis - cus - su - rus.

dis - cus - su - rus, cun - cta stri - cte dis - cus - su - rus.

stri - cte dis - cus - su - rus.

Missa Defunctorum

18  
C  
Tu - ba mi - rum \_\_\_ spar - gens so - num per se - pul - chrem re - gi - o - nem co - get om - nis \_\_\_ an - te thro - num.

21  
T  
8 Mors stu - pe - bit \_\_\_ et \_\_\_ na - tu - ra, cum re - sur - get cre - a - tu - ra, ju - di - can - ti \_\_\_ res - pon - su - rum.

24  
A  
Li - ber scrip - tus pro - fe - re - tur, in \_\_\_ quo to - tum con - ti - ne - tur, \_\_\_ un - de mun - dus ju - ci - ce - tur. \_\_\_

27  
B  
Ju - dex er - go \_\_\_ cum se - de - bit, quid - quid la - tet ap - pa - re - bit, \_\_\_ nil in ul - tum re - ma - re - bit. \_\_\_

30  
C  
Quid sum mi - ser tunc dic - tu - rus, quid sum mi - ser tunc dic - tu - rus, quem pa - tro -  
C2  
Quid sum mi - ser tunc dic - tu - rus, quem \_\_\_ pa - tro - num ro - ga - tu - rus, quem pa -  
Q  
8 Quid sum mi - ser tunc dic - tu - rus, \_\_\_ quem pa - tro -  
T  
8 Quid sum mi - ser tunc dic - tu - rus, quid sum mi - ser tunc dic - tu - rus, quem pa - tro - num

35  
C  
- num ro - ga - tu - rus, cum vix jus - tus sit se - cu - rus.  
C2  
tro - num ro - ta - tu - rus, cum vix jus - tus sit \_\_\_ se - cu - rus.  
Q  
8 num ro - ga - tu - rus, cum vix jus - tus sit \_\_\_ se - cu - rus.  
T  
8 ro - ga - tu - rus, cum vix jus - tus sit se - cu - rus.

40  
C  
Rex tre - men - dae ma - jes - ta - tis, qui sal - van dos \_\_\_ sa - lus gra - tis, sal - va \_\_\_ me, fons pi - e - ta - tis.



Missa Defunctorum

43

A Re - cor - da - re Je - su pi - e, Je - su pi - e,

Q Re - cor - da - re Je - su pi - e, re - cor - da - re, re - cor - da - re Je - su pi - e, quod

T Re - cor - da - re Je - su pi - e, Je - su pi - e, quod sum cau - sa

B Re - cor - da - re Je - su pi - e, re - cor - da - re Je - su pi - e, quod sum cau -

49

A quod sum cau - sa tu - æ vi - æ, ne me per - das

Q - sum cau - sa tu - æ vi - æ, ne me per -

T tu - æ vi - æ, ne me per - das,

B sa tu - æ vi - æ, ne me per - das, ne me

53

A - la di - e, ne me per - das il - la di - e.

Q - das il - la di - e, ne me per - das il - la di - e.

T ne me per - das il - la di - e, il - la di - e.

B per - das, ne me per - das il - la di - e.

57

T Quæ - rens me se - di - sti las - sus, re - de - mi - sti cru - sem pas - sus, tan - tus la - bor non est cas - sus.

60

C Jus - te ju - dex ul - ti - o - nis, do - num fac re - mis - si - o - nis, an - te di - em ra - ti - o - nis.

63

A In - ge - mi - sco, tam - quam re - us, cul - pa ru - bet vul - tus me - us, sup - pli - can - ti par - ce De - us.

66

B Qui Ma - ri - am ab - sol - vi - sti et la - tro - nem ex - au - di - sti, mi - hi quo - que spem de - di - sti.

Missa Defunctorum

69

C Pre - ces me - æ non sunt di - gne, pre - ces me - æ non

C2 Pre - ces me - æ non sunt di - gne,

A1 Pre - ces me - æ non sunt di - gne, pre - ces me - æ non

A Pre - ces me - æ non sunt di - gne, pre -

72

C sunt di - gne, sed tu

C2 pre - ces me - æ non sunt di - gne, sed tu bo - nus fac

A1 sunt di - gne, non sunt di - gne, sed tu bo - nus

A ces me - æ non sunt di - gne, sed tu bo -

75

C bo - nus fac be - ni - gne, ne per - en - ni cre -

C2 be - ni - gne, fac be - ni - gne, ne

A1 fac be - ni - gne, ne per - en - ni cre - mer

A - nus fac be - ni - gne, ne per - en -

78

C - mer i - gne, ne per - en - ni cre - mer i - gne.

C2 - mer i - gne.

A1 i - gne, ne per - en - ni cre - mer i - gne.

A ni - cre - mer i - gne.

Missa Defunctorum

81  
C  
In - ter o - ves lo - cum prae - sta et ab hæ - dis me se - que - stra, sta - tu - ens in par - te de - xtra.

84  
T  
Con - fu - ta - tis ma - le - dic - tis, flam - mis a - cri - bus ad - dic - tis, vo - ca me cum be - ne - dic - tis.

87  
B  
O - ro sup - plex et ac - cli - nis cor con - tri - tum qua - si ci - nis, ge - re cu - ram me - i fi - nis.

90  
C  
La - cri - mo - sa di - es il - la,  
A  
La - cri - mo - sa di - es il - la,  
T  
La - cri - mo - sa di - es  
B  
La - cri - mo - sa di - es il -

94  
C  
la - cri - mo - sa di - es il - la,  
A  
cri - mo - sa di - es il - la, qua re - sur - get ex fa -  
T  
il - la, la - cri - mo - sa di - es il - la, qua re - sur - get ex  
B  
la, la - cri - mo - sa di - es il - la, qua re - sur - get

98  
C  
qua re - sur - get ex fa - vil - la.  
A  
vil - la, qua re - sur - get ex fa - vil - la.  
T  
fa - vil - la, qua re - sur - get ex fa - vil - la.  
B  
ex fa - vil - la, qua re - sur - get ex fa - vil - la.

Missa Defunctorum

102

C Ju - di - can - dus ho - mo re - us, hu - ic er - go par - ce De - us.

104

C Pi - e Je - su Do - mi - ne, do - na e -  
A Pi - e Je - su Do - mi - ne, do - na e -  
Q Pi - e Je - su Do - mi - ne, do - na e -  
T Pi - e Je - su Do - mi - ne, do - na e - is,  
B Pi - e Je - su Do - mi - ne, do - na e - is

108

C - - is re - qui - em. A - men, a - -  
A is re - qui - em. A - -  
Q - is re - qui - em. A - -  
T do - na e - is re - qui - em. A - - men, a -  
B - re - qui - em. A - -

112

C - - - - - men.  
A - - - - - men.  
Q - - - - - men.  
T - - - - - men.  
B - - - - - men.

# Offertorium

C Do - mi-ne Je - su Chri - ste,

A Do - mi-ne Je - su Chri - ste, Do - mi-ne Je - su

Q Do - mi-ne Je - su Chri - ste, Do - mi - ne Je - su Chri -

T Do - mi-ne Je - su Chri - ste, Do - mi-ne Je -

B Do - mi-ne Je - su Chri - ste, Je - su

7

C Je - su Chri - ste, Rex glo - ri - æ, li - be - ra a - ni - mas, li -

A Chri - ste, Rex glo - ri - æ, li - be - ra a - ni - mas, li - be -

Q - ste, Rex glo - ri - æ, li - be - ra a -

T su Chri - ste, Rex glo - ri - æ, li - be - ra a - ni - mas, li - be - ra

B - Chri - ste, Rex glo - ri - æ, li - be - ra a - ni - mas, li - be -

11

C - be - ra a - ni - mas om - ni - um fi - de - li - um de - fun - cto - rum

A ra a - ni - mas om - ni - um fi - de - li - um de - fun - cto - rum de

Q - ni - mas om - ni - um fi - de - li - um de - fun - cto - rum de pœ -

T a - ni - mas om - ni - um fi - de - li - um de - fun - cto - rum de

B ra a - ni - mas om - ni - um fi - de - li - um de - fun - cto - rum

Missa Defunctorum

16

C et de pro-fun - do la - cu. Li -

A pœ - nis in - fer - ni et de pro-fun - do la - cu. Li - ber-

Q nis in - fer - ni et de pro - fun - do, et de pro - fun - do la - cu. Li -

T pœ - nis in - fer - ni et de pro-fun - do la - cu. Li - ber-

B de pœ - nis in - fer - ni et de pro - fun - do la - cu.

21

C - ber-ra e - as de o - re le - o - nis, ne ab-sor - be - at e -

A ra e - as de o - re le - o - nis, ne ab-sor - be - at

Q - ber-ra e - as de o - re le - o - nis,

T ra e - as de o - re le - o - nis,

B de o - re le - o - nis, ne ab-sor -

25

C - as tar - ta - rus, ne ca - dant in ob - scu - rum, sed sig - ni-

A e - as tar - ta - rus, ne ca - dant in ob - scu - rum, sed sig - ni-fer San-

Q ne ab - sor - be - at e - as tar - ta - rus, ne ca - dant, ne ca - dant in ob - scu - rum,

T ne ca - dant in ob - scu - rum,

B - be - at e - as tar - ta - rus, ne ca - dant in ob - scu - rum, sed

Missa Defunctorum

29

C  
fer — San - ctus Mi - cha - el in lu - cem san -

A  
- ctus Mi - cha - el re - pre - sen - tet e - as in lu - cem —

Q  
re - pre - sen - tet e - as in lu - cem san -

T  
8 sed sig - ni - fer San - ctus Mi - cha - el re - pre - sen - tet e - as quam

B  
sig - ni - fer San - ctus Mi - cha - el re - pre - sen - tet e - as in lu - cem san -

33

C  
ctam, quamo - lim A - bra - hæ pro - mis - si - sti, et se - mi - ni e -

A  
san - ctam, quamo - lim A - bra - hæ A - bra - hæ pro - mis - si - sti, et

Q  
8 ctam, quamo - lim A - bra - hæ pro - mis - si - sti, —

T  
8 o - lim A - bra - hæ et se - mi - ni, et se - mi -

B  
ctam, quamo - lim A - bra - hæ pro - mis - si - sti, et se - mi -

37

C  
- - jus, et se - mi - ni e - jus.

A  
se - mi - ni e - jus, et se - mi - ni e - jus.

Q  
8 et se - mi - ni e - jus, et se - mi - ni e - jus.

T  
8 ni e - jus, et se - mi - ni e - jus, et se - mi - ni e - jus.

B  
ni, et se - mi - ni e - jus.

Missa Defunctorum

41

C Hos - ti - as et pre - ces, et pre - ces ti -

A Hos - ti - as et pre - ces ti - bi Do - mi - ne, et pre - ces

T Hos - ti - as et pre -

B Hos - ti - as et pre - ces ti - bi

46

C - bi Do - mi - ne, lau - dis of - fe - ri - mus,

A ti - bi Do - mi - ne, lau - dis of - fe - ri - mus, pro a - ni - ma - bus

T - ces lau - dis of - fe - ri - mus, tu sus - ci - pe pro a - ni - ma - bus il -

B Do - mi - ne, lau - dis of - fe - ri - mus, tu sus - ci - pe pro a - ni - ma - bus il -

50

C qua - rum ho - di - e me - mo - ri - am fa - ci - mus, fac e - as Do - mi -

A il - lis, qua - rum ho - di - e me - mo - ri - am fa - ci - mus, fac e - as Do - mi -

T lis, qua - rum ho - di - e me - mo - ri - am fa - ci - mus, fac e - as

B lis, qua - rum ho - di - e me - mo - ri - am fa - ci - mus, fac e - as Do - mi -

54

C ne de mor - te trans - i - re ad vi - tam.

A ne de mor - te trans - i - re ad vi - tam, trans - i - re ad vi - tam.

T Do - mi - ne de mor - te trans - i - re ad vi - tam, trans - i - re ad vi - tam.

B ne de mor - te trans - i - re ad vi - tam, trans - i - re ad vi - tam.



Missa Defunctorum

59

C  
Quam o - lim A - bra - hæ pro - mi - si -

A  
Quam o - lim A - bra - hæ, quam o - lim A - bra - hæ,

Q  
8  
Quam o - lim A - bra - hæ pro - mi - si -

T  
8  
Quam o - lim A - bra - hæ et

B  
Quam o - lim A - bra -

62

C  
sti et se - mi - ni e - jus,

A  
A - bra - hæ pro - mi - si - sti et se - mi - ni e - jus, et se -

Q  
8  
- - sti et se -

T  
8  
se - mi - ni, et se - mi - ni e - jus, et se - mi - ni

B  
hæ pro - mi - si - sti et se - mi - ni, et se - mi - ni

65

C  
et se - mi - ni e - jus.

A  
- - mi - ni e - jus.

Q  
8  
mi - ni e - jus, et se - ni e - jus.

T  
8  
e - jus, et se - mi - ni e - jus.

B  
e - jus.

# Sanctus

C San - ctus, san - ctus, san - ctus, san - ctus,

A San - ctus, san - ctus, san - ctus, san - ctus,

Q San - ctus, san - ctus, san - ctus, san - ctus,

T San - ctus, San - ctus,

B San - ctus, San - ctus,

5  
C san - ctus, san - ctus, san - ctus,

A ctus, san - ctus, san - ctus, san - ctus,

Q ctus, san - ctus, san - ctus, san - ctus,

T san - ctus, san - ctus, san - ctus,

B San - ctus, san - ctus,

9  
C san - ctus Do - mi - nus De - us sa - ba -

A san - ctus, san - ctus Do - mi - nus De - us sa - ba - oth. Do - mi - nus De - us sa -

Q san - ctus Do - mi - nus De - us sa -

T ctus, san - ctus Do - mi - nus De - us sa -

B ctus, san - ctus Do - mi - nus De - us sa - ba - oth.

Missa Defunctorum

13

C oth. Ple - ni sunt cæ - li et ter - ra

A - - ba - oth. Ple - ni sunt cæ - li et ter - ra

Q 8 ba - oth. Ple - ni sunt cæ - li et ter - - - ra

T 8 - - ba - oth. Ple - ni sunt cæ - li et ter - ra glo -

B Ple - ni sunt cæ - li et ter - - - - - ra

17

C glo - ri - a tu - a. O - san - na in ex -

A glo - ri - a tu - a. O - san - na in ex - cel - - - sis, o -

Q 8 glo - ri - a tu - a. O - san - na in ex - cel - - - sis,

T 8 - ri - a tu - a. O - san - na in ex - cel - - - sis, o - san -

B glo - ri - a tu - a. O - san - na in ex - cel -

21

C cel - - - sis, o - san - na in ex - cel - - - sis.

A san - na in ex - cel - - - sis.

Q 8 o - san - na in ex - cel - - - sis.

T 8 na in ex - cel - - - sis.

B - - - sis, o - san - na in ex - cel - - - sis.

Missa Defunctorum

25

C Be - ne - di - ctus qui ve - nit,

A Be - ne - di - ctus qui ve -

Q Be - ne - di - ctus qui ve - nit, qui ve -

T Be -

B Be - ne - di - ctus qui ve -

29

C be - ne - di - ctus qui ve - nit in no - mi - ne Do -

A - nit, qui ve - nit in no - mi - ne Do - mi - ni. in no -

Q nit, qui ve - nit in no - mi - ne Do -

T ne - di - ctus qui ve - nit in no - mi - ne,

B - nit, qui ve - nit in no - mi - ne, in no - mi - ne

34

C - mi - ni. O - san - na in ex - cel - sis, o - san - na in ex - cel - sis.

A - mi - ne, in no - mi - ne Do - mi - ni. O - san - na in ex - cel - sis.

Q - mi - ni. O - san - na in ex - cel - sis, o - san - na in ex - cel - sis.

T in no - mi - ne Do - mi - ni. O - san - na in ex - cel - sis, o - san - na in ex - cel - sis.

B - Do - mi - ni. O - san - na in ex - cel - sis, o - san - na in ex - cel - sis.

# Agnus Dei

C  
A  
Q  
T  
B

Ag - nus De - i, ag - nus  
Ag - nus De - i, ag - nus De -  
Ag - nus De -  
Ag - nus De -  
Ag - nus De - i,

6  
C  
A  
Q  
T  
B

De - i, qui tol - lis pec - ca - ta mun - di,  
i, ag-nus De - i, qui tol - lis pec - ca - ta mun - di, do - na  
i, ag - nus De - i, qui tol - lis pec - ca - ta mun - di, do - na e - is  
i, qui tol - lis pec - ca - ta mun - di, qui tol - lis pec - ca - ta mun - di, do -  
ag - nus De - i, qui tol - lis pec - ca - ta mun - di, do - na

11  
C  
A  
Q  
T  
B

do - na e - is re - qui - em, do - na e - is re - qui - em.  
e - is re - qui - em, do - na e - is re - qui - em.  
re - qui - em, do - na e - is re - qui - em.  
na e - is, do - na e - is re - qui - em, do - na e - is re - qui - em.  
e - is re - qui - em, do - na e - is re - qui - em.

Missa Defunctorum

16

C  
Ag - nus De - i, qui tol - lis

A  
Ag - nus De - i, qui tol - lis pec - ca -

Q  
8 Ag - nus De - i, qui tol - lis pec - ca -

T  
8 Ag - nus De - i,

B  
Ag - nus De - i, qui tol - lis pec -

20

C  
— pec - ca - ta mun - di, do - na e - is re - qui - em, do - na e - is re - qui - em,

A  
- ta mun - di, do - na e - is re - qui - em,

Q  
8 - ta mun - di, do - na e - is re - qui - em,

T  
8 do - na e - is re - qui - em, do - na

B  
ca - ta mun - di, do - na e - is re - qui - em, do -

24

C  
do - na e - is re - qui - em, do - na e - is re - qui - em.

A  
do - na e - is re - qui - em.

Q  
8 do - na e - is re - qui - em, do - na e - is re - qui - em.

T  
8 e - is re - qui - em, do - na e - is re - qui - em.

B  
- na e - is re - qui - em, do - na e - is re - qui - em.

Missa Defunctorum

28

C

A

Q

T

B

Ag - nus De - i, ag - nus De - i, ag - nus De - i, ag - nus De - i,

32

C

A

Q

T

B

nus De - i, ag - nus De - i, qui tol - lis pec - ca - ta mun - di, qui tol - lis pec - ca - ta mun - di, qui tol - lis pec - ca - ta mun - di, qui tol - lis pec - ca - ta

36

C

A

Q

T

B

di, do - na e - is re - qui - em, do - na e - is re - qui - em sem - pi - ter - nam, mun - di, do - na e - is re - qui - em, do - na e - is re - qui - em

Missa Defunctorum

39

C  
na e - is re - qui - em sem - pi - ter - nam, do -

A  
do - na e - is re - qui - em sem - pi - ter - nam, do -

Q  
8 em sem - pi - ter - - - nam, do - na e -

T  
8 - - - qui-em sem - pi - ter - nam, do - na e - - - is

B  
- qui - em. do - na e - is re - qui - em, do -

42

C  
na e - is re - qui - em sem - pi - ter - nam.

A  
- na e - is re - qui - em sem - pi - ter - nam.

Q  
8 is re - qui - em sem - pi - ter - - - nam.

T  
8 re - qui - em sem - pi - ter - - - nam.

B  
- na e - is re - qui - em sem - pi - ter - - - nam.



# Communio

B

Lux — æ - ter - na —

2

C  
lu - ce-at e - is Do - - - - - mi - ne,

A  
lu - ce-at e - is Do - - - - - mi - ne,

Q  
lu - ce-at e - is Do - - - - -

T  
lu - ce-at e - is Do -

B  
lu - ce - at e - is Do -

6

C  
cum san - ctis tu - is in æ - ter - - - - - num, — cum san - ctis tu - is in æ -

A  
cum san - ctis tu - is in æ - ter - num, — cum san - ctis tu - is cum

Q  
- mi - ne, cum san - ctis tu - is in æ - ter - num, cum san - ctis tu - is in æ - ter - num,

T  
- mi - ne, cum san - ctis tu - is in æ - ter - num, cum san -

B  
- mi - ne, cum san - ctis tu - is in æ - ter - num, cum san - ctis tu - is in æ - ter -

10

C  
ter - - - - - num, — qui - a pi - us es.

A  
san - ctis tu - is in æ - ter - num, qui - a pi - - - - - us es.

Q  
qui - a pi - us es, qui - a pi - us es.

T  
- ctis tu - is in æ - ter - num, — qui - a pi - us es.

B  
- - - - - num, qui - a pi - - - - - us es.

Missa Defunctorum

15

B

Re - qui - em æ - ter - nam do - na e - is Do - mi - ne,

16

C  
et lux per-pe - tu-a lu - ce - at e - - - is, lu - ce at e -

A  
et lux per - pe - tu - a lu - ce - at e - is,

Q  
8 et lux per-pe - tu - a, et lux per-pe - tu - a lu - ce - at e - - - -

T  
8 et lux per - pe - tu - a lu - ce - at

B  
et lux per - pe - tu - a lu - ce - at e - is, lu - ce at e -

20

C  
is, cum san - ctis tu - is in æ - ter - - - num, cum san - tis tu - is in æ -

A  
cum san - ctis tu - is in æ - ter - num, cum san - tis tu - is cum

Q  
8 is, cum san-ctis tu-is in æ - ter - num, cum san - tis tu-is in æ - ter-num,

T  
8 e - is, cum san - ctis tu - is in æ - ter - num, cum san -

B  
- - is, cum san-ctis tu - is in æ - ter - num, cum san - tis tu - is in æ - ter -

24

C  
ter - num, qui - a pi - us es, qui - a pi - us es.

A  
san-tis tu-is in æ-ter-num, qui - a pi - - - us es, qui - a pi - us es.

Q  
8 qui - a pi - us es, qui - a pi - us es, qui - a pi - us es.

T  
8 - tis tu-is in æ-ter - num, qui - a pi - us es.

B  
- - num, qui - a pi - us es, qui - a pi - us es.

# Libera me

C

A

Q

T

B

Li - be - ra me Do - mi - ne, li - be - ra me Do - - -

Li - be - ra me Do - mi - ne, li - be - ra me

Li - be - -

5

C

A

Q

T

B

Li - be - ra me Do - mi - ne de - - -

Li - be - ra me Do - mi - ne, li - be - ra me Do - mi - ne

- mi - ne, - - - li - be - ra me Do - mi - ne

Do - - - mi - ne de - - - mor - te æ -

ra me Do - mi - ne, li - be - ra me Do - mi - ne de - - - mor -

9

C

A

Q

T

B

mor - te æ - ter - - - na, de mor - te æ -

de - - - mor - te æ - ter - - - na,

de - - - mor - te æ - ter - - - na, de mor - te æ - ter -

ter - - - na, de - - - mor - te æ - ter -

- te de - - - mor - te æ - ter - - -

Missa Defunctorum

13

C  
ter - na, in di - e il - la tre - men - da; quan - do cæ -

A  
in di - e il - la tre - men - da; quan - do cæ -

Q  
na, in di - e il - la tre - men - da; quan -

T  
- - na, in di - e il - la tre - men - da;

B  
na, in di - e il - la tre - men - da; quan - do cæ -

17

C  
li mo - ven - di sunt et ter -

A  
- li mo - ven - di sunt mo - ven -

Q  
- do cæ - li mo - ven - di sunt et ter - ra, mo - ven - di sunt et

T  
quan - do cæ - li mo - ven - di sunt et ter - ra, quan - do

B  
- li mo - ven - di sunt et ter - ra, mo - ven - di sunt et ter - ra,

21

C  
ra, mo - ven - di sunt, mo - ven - di sunt, mo - ven - di sunt et ter - ra.

A  
di sunt et ter - ra.

Q  
ter - ra, mo - ven - di sunt et ter - ra.

T  
cæ - li mo - ven - di sunt et ter - ra.

B  
quan - do cæ - li mo - ven - di sunt et ter - ra.

Missa Defunctorum

25

B

Dum ve - ne-ris ju-di-ca - re. sæ - cu-lum per ig - nem.

29

C

Tre - mens fac - tus sum e - go, et ti -

A

Tre - mens fac - tus sum e - go, et ti -

T

Tre - mens fac - tus sum e - go, et ti - me - o,

B

Tre - mens fac - tus sum e - go, et ti - me -

33

C

- me - o, dum dis - cus - si - o ve - ne - rit at - que

A

- me - o, dum dis - cus - si - o ve - ne - rit at - que ven -

T

dum dis - cus - si - o ve - ne - rit at - que ven - tu - ra i - ra,

B

o, dum dis - cus - si - o ve - ne - rit at - que ven - tu - ra i - ra,

37

C

ven - tu - ra i - ra, at - que ven - tu - ra i - ra.

A

tu - ra i - ra.

T

at - que ven - tu - ra i - ra.

B

at - que ven - tu - ra i - ra.

41

Q

Quan - do cæ - li mo - ven - di sunt, et ter - ra.

Missa Defunctorum

42

C Di - es il - la, di - es i - - - - ræ,

C2 Di - es il - la, di - es i - - - - ræ, ca -

A1 Di - es il - la, di - es i - ræ, ca - la - mi - ta -

A Di - es il - la, di - es i - ræ, ca - la - mi - ta - tis et \_\_\_\_\_

46

C ca - la - mi - ta - tis et \_\_\_\_\_ mi - se - ri - æ, \_\_\_\_\_

C2 la - mi - ta - tis et \_\_\_\_\_ mi - se - ri - æ, di -

A1 tis et mi - se - ri - æ, et mi - se - ri - æ, di - es ma - gna, et a -

A \_\_\_\_\_ mi - se - ri - æ, di - es ma - gna, et a - ma - ra

50

C di - es ma - gna, et a - ma - ra val - de, di - es ma - gna, et a - ma -

C2 es ma - gna, et a - ma - ra val - de, di - es ma - gna, et a - ma - - - - ra

A1 ma - ra val - de, et a - ma - ra val - de, di - es ma - gna, et a -

A val - de, et a - ma - ra val - de, di - es ma - gna, et a - ma -

54

C ra val - de, et a - ma - ra val - de.

C2 val - - - - de, et a - ma - ra val - - - - de.

A1 ma - ra val - de, et a - ma - ra val - de.

A ra val - - - - de.

57

Dum ve - - - ne-ris ju-di-ca - re - se - cu-lum per ig-nem.

60

Re - qui - em - - - æ - ter - nam do - na e -

Re - qui - em - - - æ - ter - nam do - na

Re - qui - em æ - ter - nam do - na e - is - Do - - -

Re - qui - em æ - ter - nam do - na e - is Do -

Re - qui - em - - - æ - ter - nam do - na e - is Do -

64

is Do - mi - ne, et lux per - pe - tu - a, et lux per - pe - tu - a lu -

e - is Do - mi - ne, et lux per - pe - tu - a lu - ce - at e -

- - - mi - ne, et lux per - pe - tu - a

- - - mi - ne, et lux per - pe - tu - a

- - - mi - ne, et lux per - pe - tu - a lu - ce - at e - - -

68

- ce - at e - - - is, lu - ce - at e - is.

- is, lu - ce - at e - is, lu - ce - at e - is.

lu - ce - at e - - - is, lu - ce - at e is.

lu - ce - at e - is, lu - ce - at e - is.

- is, lu - ce - at e - is.

Repetitur  
*Libera me usque luceat eis.*

Missa Defunctorum

72

C Ky - ri - e e - le - i - son, e - le - i - son.

A Ky - ri - e e - le - i - son.

Q Ky - ri - e e - le - i - son.

T Ky - ri - e e - le - i - son.

B Ky - ri - e e - le - i - son.

76

C Chri - ste e - le - i - son.

77

C Ky - ri - e e - le - i - son.

A Ky - ri - e e - le - i - son.

Q Ky - ri - e e - le - i - son.

T Ky - ri - e e - le - i - son.

B Ky - ri - e e - le - i - son.

