

Transposed: A-flat

Orlando Gibbons

Te Deum
from the Short Service

(Latin text)

S.A.T.B.

ed. S. Biazeck

***Quire* EDITIONS**

Te Deum

from the Short Service

Edited by Simon Biazeck

ORLANDO GIBBONS (1583 - 1625)

Mean *Full*

Countertenor *Full*

Tenor *Full* [unis.]

Bass *Full*

Te De - um lau - dá - mus: te Dó - mi - num con-fi - té -

5

mur. Te ae - tér - num Pa - trem om - nis ter - ra ve - ne - rá -

9

tur. *Dec.* Ti - bi om - nes Án - ge - li: ti - bi cae - li et u - ni -

tur. *Dec.* Ti - bi om - nes Án - ge - li: ti - bi cae - li et u - ni -

tur. *Dec.* Ti - bi om - nes Án - ge - li: ti - bi cae - li et u - ni -

tur. *Dec.* Ti - bi om - nes Án - ge - li: ti - bi cae - li et u - ni -

13

Can.

vér-sae po - te - stá - tes. Ti - bi Ché - ru - bim et Sé - ra - phim in-ces-

Can.

vér-sae po - te - stá - tes. Ti - bi Ché - ru - bim et Sé - ra - phim in-ces-

Can.

vér-sae po - te - stá - tes. Ti - bi Ché - ru - bim et Sé - ra - phim in-ces-

Can.

vér-sae po - te - stá - tes. Ti - bi Ché - ru - bim et Sé - ra - phim in-ces-

17

Full

sá - bi - li vo - ce pro - clá - mant: San - ctus, San - ctus, San - ctus, -

Full

sá - bi - li vo - ces pro - clá - mant: San - ctus, San - ctus,

Full

sá - bi - li vo - ce pro - clá - mant: San - ctus, San - ctus, San -

Full

sá - bi - li vo - ce pro - clá - mant: San - ctus, San - ctus, San - ctus,

20

Dec.

Dó - mi - nus De-us Sá - ba - oth. Ple - ni sunt cae - li et ter-ra ma-ie-stá -

Dec.

San-ctus, Dó-mi-nus De-us Sá - ba - oth. Ple - ni sunt cae - li et ter-ra ma-ie-stá - tis

Dec.

- ctus, Dó-mi - nus De-us Sá - ba - oth; Ple - ni sunt cae - li et ter-ra ma-ie - stá -

Dec.

Dó - mi - nus De-us Sá - ba - oth; Ple - ni sunt cae - li et ter-ra ma-ie-stá -

24

Can.

tis gló - ri - ae tu - ae. Te glo - ri - ó - sus A - po - sto -

Can.

gló - ri - ae tu - ae. Te glo - ri - ó - sus A - po - sto -

Can.

-tis gló - ri - ae tu - ae. Te glo - ri - ó - sus A - po - sto -

Can.

tis gló - ri - ae tu - ae. Te glo - ri - ó - sus A - po - sto -

28

Dec.

ló - rum cho - rus; Te Pro - phe - tá - rum lau - dá - bi - lis nú -

Dec.

ló - rum cho - rus; te Pro - phe - tá - rum lau - dá - bi - lis nú -

Dec.

- ló - rum cho - rus; Te pro - phe - tá - rum lau - dá - bi - lis nú -

Dec.

ló - rum cho - rus; Te pro - phe - tá - rum lau - dá - bi - lis nú -

32

Can.

- me - rus; te Már - ty - rum can - di - dá - tus lau - dat ex - ér - ci - tus.

Can.

- me - rus; te Már - ty - rum can - di - dá - tus lau - dat ex - ér - ci - tus.

Can.

- me - rus; te Már - ty - rum can - di - dá - tus lau - dat ex - ér - ci - tus.

Can.

- me - rus; te Már - ty - rum can - di - dá - tus lau - dat ex - ér - ci - tus.

36

Dec. *Can.*

Te per or - bem ter - rá - rum san - cta con - fi - té - tur Ec - clé - si - a: Pa - trem im -

Dec. *Can.*

Te per or - bem ter - rá - rum san - cta con - fi - té - tur Ec - clé - si - a: Pa - trem im -

Dec. *Can.*

Te per or - bem ter - rá - rum san - cta con - fi - té - tur Ec - clé - si - a: Pa - trem im -

Dec. *Can.*

Te per or - bem ter - rá - rum san - cta con - fi - té - tur Ec - clé - si - a: Pa - trem im -

41

Dec.

mén - sae ma - ie - stá - tis; Ve - ne - rán - dum tu - um ve - rum et ú - ni - cum

Dec.

mén - sae ma - ie - stá - tis; Ve - ne - rán - dum tu - um ve - rum et ú - ni - cum

Dec.

mén - sae ma - ie - stá - tis; Ve - ne - rán - dum tu - um ve - rum et ú - ni - cum Fí -

Dec.

mén - sae ma - ie - stá - tis; Ve - ne - rán - dum tu - um ve - rum et ú - ni - cum

45

Can.

Fí - li - um; San - ctum quo - que Pa - rá - cli - tum Spí - ri - tum.

Can.

Fí - li - um; San - ctum quo - que Pa - rá - cli - tum Spí - ri - tum.

Can.

- li - um; San - ctum quo - que Pa - rá - cli - tum Spí - ri - tum.

Can.

Fí - li - um; San - ctum quo - que Pa - rá - cli - tum Spí - ri - tum.

50 *Full* *Dec.*

Tu — Rex gló - ri - ae, o Chri - ste, Rex gló-ri-ae Chri - ste. Tu

Full *Dec.*

Tu — Rex gló - ri - ae, o Chri - ste, Rex gló-ri-ae Chri - ste. Tu

Full *Dec.*

Tu — Rex gló - ri - ae, o Chri - ste, Rex gló-ri-ae Chri - ste. Tu

Full *Dec.*

Tu — Rex gló - ri - ae, o Chri - ste, Tex gló-ri-ae Chri - ste. Tu

56 *Can.*

Pa - tris sem - pi - tér - nus es Fí - li - us. Tu — ad li - be -

Can.

Pa - tris sem - pi - tér - nus es Fí - li - us. Tu — ad li - be -

Can.

Pa - tris sem - pi - tér - nus es Fí - li - us. Tu — ad li - be -

Can.

Pa - tris sem - pi - tér - nus es Fí - li - us. Tu — ad li - be -

60

rán - dum su-sce-ptú - rus hó - mi - nem, non hor-ru - í - sti Vír - gi-nis ú -

- rán - dum su - sce - ptú - rus hó - mi-nem, non hor-ru - í - sti Vír-gi-nis

rán - dum su-sce-ptú - rus hó - mi - nem, non hor-ru - í - sti Vír-gi-nis

rán - dum su-sce-ptú - rus hó - mi - nem, non hor-ru - í - sti Vír - gi-nis ú -

** The official text does not have *o* before *Christe*; clearly added here by the scribe to suit the melody.

64 *Dec.*

- te - rum. Tu, de - ví - cto mor - tis a - cú - le - o, a - pe - ru -
 ú - te - rum. Tu de - ví - cto mor - tis a - cú - le - o,
 ú - te - rum. Tu, de - ví - cto mor - tis a - cú - le - o, a - pe - ru -
 - te - rum. Tu, de - ví - cto mor - tis a - cú - le - o,

68 *Can.*

í - sti cre - dén - ti - bus re - gna cae - ló - rum. Tu ad déx - te -
 a - pe - ru - í - sti cre - dén - ti - bus re - gna cae - ló - rum. Tu ad
 - í - sti cre - dén - ti - bus re - gna cae - ló - rum. Tu ad
 a - pe - ru - í - sti cre - dén - ti - bus re - gna cae - ló - rum. Tu ad

72

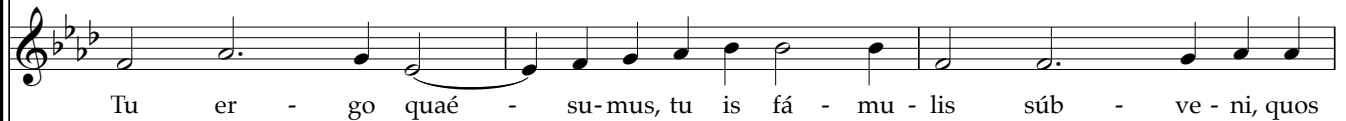
ram De - i se - des, in gló - ri - a Pa - - -
 déx - te - ram De - i se - des, in gló - ri - a Pa - - -
 déx - te - ram De - i se - des, in gló - ri - a Pa - - - -
 déx - te - ram De - i se - des, in gló - ri - a Pa - - - -

** Full in the original English version.

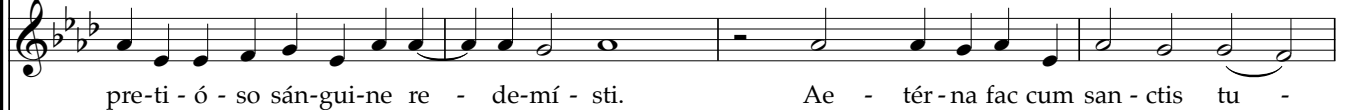
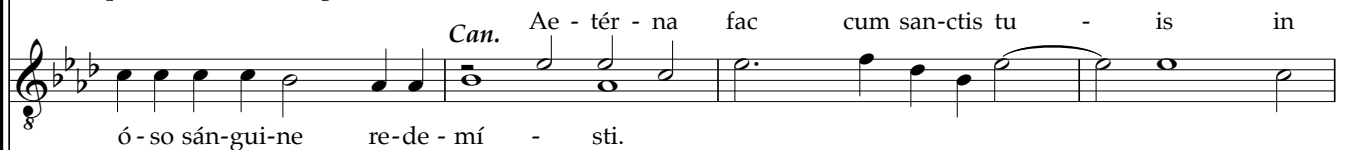
76

Dec.*Dec.**Dec.**Dec.*

80



83

Can.*Can.**Can.**Can.*

87

Dec.

-is in gló - ri - a nu-me-rá - ri. Sal - vum fac pó - pu - lum tu - um, Dó - mi-

Dec.

-is in gló - ri - a nu - me-rá - ri. Sal - vum fac pó - pu - lum tu - um, Dó - mi-

Dec.

gló - ri - a nu-me-rá - ri. Sal - vum fac pó - pu - lum tu - um,

Dec.

-is in gló - ri - a nu-me-rá - ri. Sal - vum fac pó - pu - lum tu - um,

91

Can.

ne, et bé-ne-dic hae - re - di - tá - ti tu - ae. Et re - ge e - os, et ex-tól-le il - los

Can.

ne, et bé - ne - dic hae - re - di - tá - ti tu - ae. Et re - ge e - os, et ex-tól-le il - los

Can.

Dó-mi-ne, et bé-ne-dic hae - re - di - tá - ti tu - ae. Et re - ge e - os, et ex-tól-le il - los

Can.

Dó-mi-ne, et bé - ne - dic hae - re - di - tá - ti tu - ae. Et re - ge e - os, et ex-tól-le il - los

95

Dec.

us-que in ae-tér - num. Per sín-gu-los di - es be-ne - dí - ci-mus te.

Dec.

us-que in ae-tér - num. Per sín-gu-los di - es be-ne-dí - ci-mus

Dec.

us-que in ae-tér - num. Per sín-gu-los di - es be-ne-dí - ci-mus

Dec.

us-que in ae-tér - num. Per sín-gu-los di - es be-ne-dí - ci-mus

99

Et lau - dá - mus no-men tu - um in saé-cu-lum saé - cu - li.
 te. Et lau - dá - mus no-men tu - um in saé-cu-lum saé - cu -
 te. Et lau - dá - mus no-men tu - um in saé - cu-lum saé - cu -
 te. Et lau - dá - mus no-men tu - um in saé-cu-lum saé - cu -

103

Can.
 Di - gná - re, Dó-mi - ne, di - e i - sto si - ne pec - cá - to
Can.
 li. Di - gná - re, Dó-mi - ne, di - e i - sto si - ne pec - cá - to
Can.
 li. Di - gná - re, Dó - mi - ne, di - e i - sto si - ne pec - cá - to
Can.
 li. Di - gná - re, Dó - mi - ne, di - e i - sto pec - cá - to nos cu - sto -

107

**
Dec.
 nos cu - sto - dí - re. Mi - se - ré - re no - stri, Dó - mi - ne, mi - se - ré -
Dec.
 nos cu - sto - dí - re. Mi - se - ré - re no - stri, Dó - mi - ne, mi - se -
Dec.
 nos cu - sto - dí - re. Mi - se - ré - re no - stri, Dó - mi - ne, mi - se - ré -
Dec.
 dí - re nos. Mi - se - ré - re no - stri, Dó - mi - ne, mi - se -

** A tone lower in the source, causing consecutives with the Tenor.

111

Full

re - no - stri. Fi - at mi - se - ri - cór - di - a tu - a, Dó - mi - ne, su -

Full

ré - re no - stri. Fi - at mi - se - ri - cór - di - a tu - a, Dó -

Full

- re no - stri. Fi - at mi - se - ri - cór - di - a tu - a,

Full

ré - re no - stri. Fi - at mi - se - ri - cór - di - a tu a, Dó - mi - ne, su -

116

- per nos, quem - ád - mo - dum spe - rá - vi - mus in te. In

- mi - ne, su - per nos, quem - ád - mo - dum spe - rá - vi - mus in te.

Dó - mi - ne, su - per nos, quem - ád - mo - dum spe - rá - vi - mus in te.

- per nos, quem - ád - mo - dum spe - rá - vi - mus in te.

119

te, Dó - mi - ne, spe - rá - vi: non con - fún - dar in ae -

In te, Dó - mi - ne, spe - rá - vi: non con - fún - dar in

In te, Dó - mi - ne, spe - rá - vi: non con - fún - dar

In te, Dó - mi - ne, spe - rá - vi: non con - fún - dar in

123

tér - num, non con - fún-dar in ae - tér - num.

ae - tér - num, non con-fún-dar in ae - tér - num.

in ae - tér - num, non con-fún - dar in ae - tér-num, in ae - tér - num.

ae - tér - num, non con-fún - dar in ae - tér - num.

Editorial notes

Source: Peterhouse College, Perne Library, Cambridge.

GB-Cp MS 42 [Decani Contratenor] (Peterhouse Partbooks: Latter Caroline Set) (k5a—k5av)

GB-Cp MS 43 [Cantoris Tenor] (Peterhouse Partbooks: Latter Caroline Set) (N3c)

GB-Cp MS 44 [Decani Medius] (Peterhouse Partbooks: Latter Caroline Set) (K12)

GB-Cp MS 45 [Cantoris Medius] (Peterhouse Partbooks: Latter Caroline Set) (73)

Cantoris Contratenor, Decani Tenor and Decani & Cantoris Bassi are missing.

Originally notated a minor third lower in the following clefs: G2, C3, C4, F4.

Cue-sized and cautionary accidentals are editorial.

No distinction is made between original and editorial slurs.

This edition is based on the Latin text version in four partbooks (see above) which are unlikely to be the composer's work. Even when taking into account the necessity to divide the original note-values to accommodate the Latin text, a number of phrases are less than effective. The editor has taken the liberty of rewriting more than a few, whilst in no way making a claim for their stylistic veracity. In this process we lose a little of the effortless elegance of Gibbons' English word-setting but seem to gain something of the gestural vigour of such Late Renaissance works as Lassus's *Missa Jäger*.

The original harmony remains unaltered but the editor has supplied the missing Cantoris Countertenor & Bass parts for the (presumably) scribal rewrite of the phrase at *Dignare, Domine* [...] (p. 9. b. 101.2).

Only a couple of phrases seemed to require rebarring to facilitate syllabic stresses.

Simon Biazeck

Rochester, March 2019.