

No.XXI. Oculi somnum capiant

from G. Rawh, Thomas Stolzer & ali: SACRORVM HYMNORVM LIBER PRIMUS ... 1542

Henricus Isaac

ed. Andreas Stenberg

DISCANTUS
Ocu li

ALTUS
OCuli

TENOR
OCu li'

SECUNDUS
BASSUS
OCuli

BASSUS
OCuli'

O - cu - li som - num ca - pi -

O - cu - li som - num ca - pi -

O - cu - li som - num ca - pi -

cu - li somnum ca - pi - ant, O-cu -

ca - pi - ant, ca - pi - ant, O - cu - li som-

- ant, ca - pi - ant, O-cu - li

13

num ca - pi - ant, Cor ad te semper vi - gi -
 ant, ca - pi - ant, Cor ad te semper vi -
 li som - num ca - pi - ant, Cor ad te semper
 num ca - pi ant, Cor ad te semper, Cor ad te semper
 som - num ca - pi - ant, Cor ad te semper vi ³

20

- - - - - let, vi - gi - - - - -
 gi - let,
 vi - gi - - - - - let,
 vi - gi - let, Dex - te - ra tu - a pro - - - - -
 - - - - - gi - let, Dex - te - ra tu - a pro -

26

let, Dex - te - ra tu - a

Dex - te - ra tu -

Dex - te - ra tua pro - te -

te - gat, pro -

te - gat, [pro - te - gat,] pro - te -

32

pro - te - gat, pro - te - gat

a pro - te - gat, Fa - mu - los

gat, pro - te - gat, pro - te - gat

te - gat Fa - mu - los qui

gat, pro - te - gat, [pro - te - gat,]

38

Fa - mu - los qui te di - li -
 qui te di - li - gunt,
 Fa - mu - los qui
 te di - li - gunt, di -
 gat,] Fa - mu -

44

gunt, [Fa - mu - los qui te di - li - gunt,] Fa - mu - los,
 Fa - mu - los qui te di - li - gunt,
 te di - li - gunt,
 li - gunt, di - li -
 los, Fa - mu - los qui te di -

50

Fa - mu - los qui te di - li - gunt, di -

[te di - li - gunt,] Fa - mu - los qui te di - li -

[Fa - mu - los

- - gunt, [di - ligunt,] Fa - mu - los qui

li - - gunt, di - li - - gunt, qui

56

- - - li - gunt.

gunt.

qui te di - li - gunt,]

te di - li - gunt, te di - li - gunt.

te di - li - gunt, te di - li - gunt, di - li - gunt.

Christe qui lux es et dies

From an Antifonale in Det kongelige Bibliotek Slotsholmen,
København (Copenhagen), Source: København (Copenhagen), Gl. Kgl. S. 3449, 8o [04] IV, fol. 76-78.

C hris - te qui lux es

Chris - te qui lux es

et di - es noctis te - nebras de -

et di - es noc - tis te - ne - bras de -

te - gis lu - cisque lumen cre - de - ris

5

te - gis lu - cis - que lu - men cre - de - ris

lu - men be - a - tum pre - di -

lumen be - a - tum pre - di -



cans

P re - ca - mur sanc - te do - mi -

Pre - ca - mur sanc - te

ne de - fen - de nos in hac noc - te

do - mi - ne de - fen - de nos in hac

sit no - bis in te re - qui - es qui

5

noc - te sit no - bis in te re - qui - es

e - ram noctem tribue.

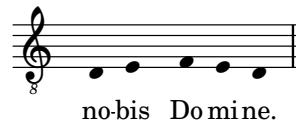
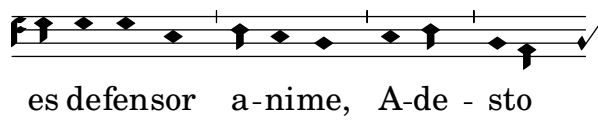
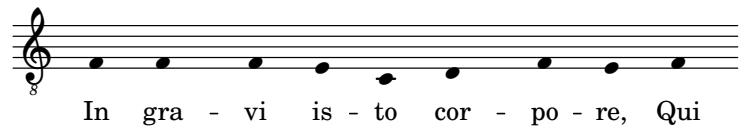
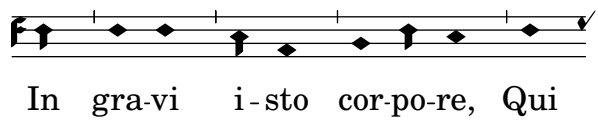
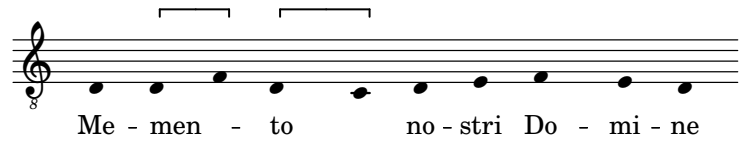
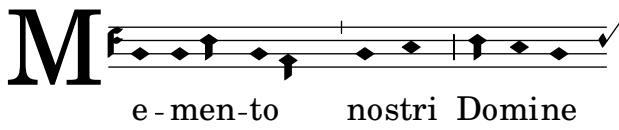
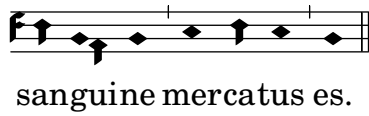
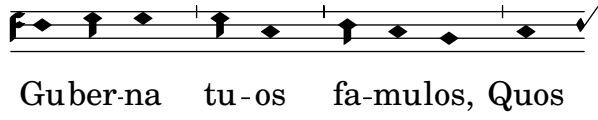
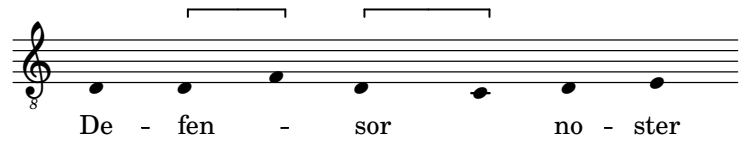
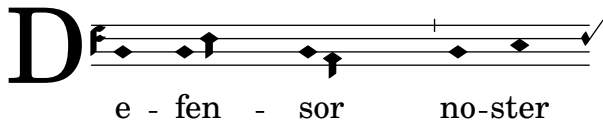
qui e - ram noctem tri - bu - e.

Ne gra-vis somnus ir-ruat, Nec
 ho-stis nos sur - ri - pi - at, Nec ca -
 ro il - li con - sen - ti - ens, Nos ti - bi
 reos statuat.

Ne gra - vis som-nus ir - ru - at, Nec
 ho - stis nos sur - ri - pi - at, Nec ca -
 ro il - li con - sen - ti - ens, Nos ti - bi
 re - os sta-tu-at.

O - - cu - li
 som-num ca - pi - ant, Cor ad te
 sem-per vi - gi - let, Dex-te - ra tu - a
 pro - te - gat Fa - mu - los qui te di -
 ligunt.

O - - cu - li
 som - num ca - pi - ant, Cor ad te
 sem - per vi - gi - let, Dex - te - ra tu - a
 pro - te - gat Fa - mu - los qui te di -
 ligunt.



D

e - o Pa - tri sit
glo - ri - a, Ei - u - sque so -
li Fi - li - o, Cum Spi - ri - tu Pa - ra -
clito, Et nunc et in perpetuum.

De - o Pa - tri sit
glo - ri - a, Ei - u - sque so -
li Fi - li - o, Cum Spi - ri - tu Pa - ra -
cli - to, Et nunc et in per - pe - tuum.