

IN QUADRAGESIMA

No.XVII. Christe qui lux es et dies

from G. Rawh, Thomas Stolzer & ali: SACRORVM HYMNORVM LIBER PRIMUS ... 1542

Thomas Stoltzer
ed. Andreas Stenberg

<p>DISCANTUS CHriste</p> <p>ALTUS CHriste</p> <p>TENOR CHri ste</p> <p>BASSUS CHriste</p>	
---	--

<p>6</p>	
----------	--

32

ris Lu - men be - a - tum

Lu - men be - a - tum præ -

Lu - men be -

cre - - - de - ris Lu - men be - a -

38

præ - - - di - cans.

- di - cans, præ - - - di - cans.

a - tum præ - - - di - cans.

tum præ - - - di - cans.

A chant version close but not identical to the melodic material used by Stoltzer:

Christe qui lux es et dies

From an Antifonale in Det kongelige Bibliotek Slotsholmen,

København (Copenhagen), Source: København (Copenhagen), Gl. Kgl. S. 3449, 8o [04] IV, fol. 76-78.

C hris-te qui lux es

Chris - te qui lux es

et di-es noctis te-nebras de-

et di - es noc - tis te - ne - bras de -

te-gis lu-cisque lumen crede-ris

te - gis lu - cis - que lu - men cre - de - ris

lu-men be - a-tum pre-di-cans

lumen be - a-tum pre-dicans

P re-ca - mur sancte do-mi-

Pre - ca - mur sanc - te

ne de-fen-de nos in hac noc-te

do - mi - ne de - fen - de nos in hac

sit no-bis in te re-qui-es qui

noc - te sit no - bis in te re - qui - es

e-ram noctem tribue.

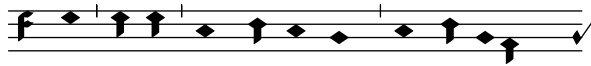
qui e - ram noctem tri-bu-e.



e gravis somnus irruat, Nec



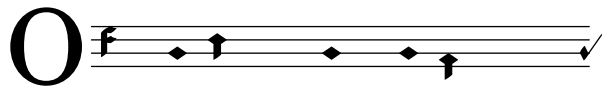
hostis nos sur - ri - pi - at, Nec ca -



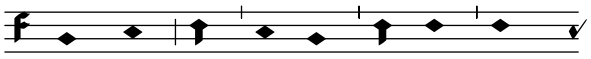
ro il - li consentiens, Nos ti - bi



reos statuatur.



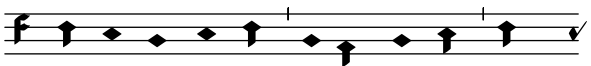
cu - li



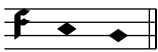
somnum ca - pi - ant, Cor ad te



semper vi - gi - let, Dex - te - ra tu - a



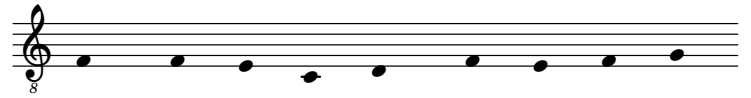
pro - te - gat Fa - mu - los qui te di -



ligunt.



Ne gra - vis som - nus ir - ru - at, Nec



ho - stis nos sur - ri - pi - at, Nec ca -



ro il - li con - sen - ti - ens, Nos ti - bi



re - os sta - tu - at.



O - - cu - li



som - num ca - pi - ant, Cor ad te



sem - per vi - gi - let, Dex - te - ra tu - a



pro - te - gat Fa - mu - los qui te di -



ligunt.

D e - fen - sor no - ster

De - fen - sor no - ster

a - spice, In - si - di - antes re - prime,

a - spi - ce, In - si - di - an - tes re - pri - me,

Gub - na - tu - os fa - mu - los, Quos

Gu - ber - na - tu - os fa - mu - los, Quos

sanguine mercatus es.

san - gui - ne mer - ca - tus es.

M e - mento nostri Domine

Me - men - to no - stri Do - mi - ne

In gra - vi i - sto cor - po - re, Qui

In gra - vi is - to cor - po - re, Qui

es defensor a - nime, A - de - sto

es de - fen - sor a - ni - mae, A - de - sto

nobis Domine.

no - bis Do - mi - ne.

D

e - o Pa - tri sit
glo - ri - a, Ei - u - sque so -
li Fi - li - o, Cum Spi - ri - tu Pa - ra -
cli - to, Et nunc et in perpetuum.

De - o Pa - tri sit
glo - ri - a, Ei - u - sque so -
li Fi - li - o, Cum Spi - ri - tu Pa - ra -
cli - to, Et nunc et in per - pe - tuum.